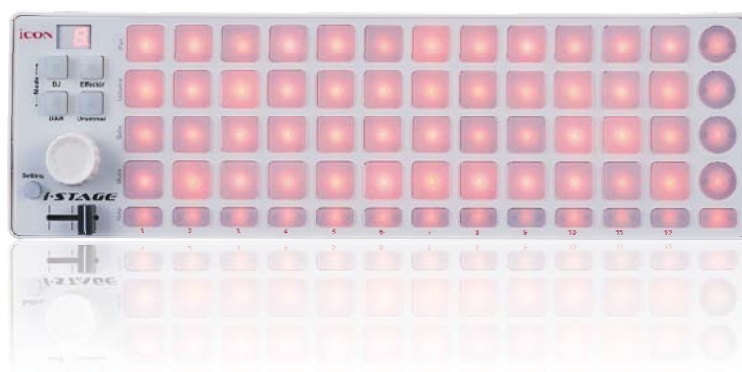


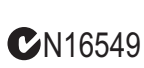
iCON

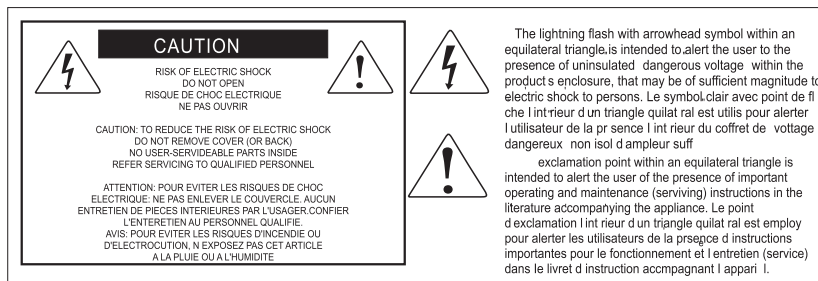
i-STAGE

Controller USB batteria e matrice
MIDI sensibile alla velocità



Manuale del proprietario





ATTENZIONE: per ridurre il rischio di incendio o di scariche elettriche, non esponete questo apparecchio a pioggia o umidità. Per ridurre il pericolo di scariche elettriche evitate di rimuoverne il coperchio o il pannello posteriore. Non esistono all'interno dell'apparecchio parti la cui regolazione è a cura dell'utente. Per eventuale assistenza, fate riferimento esclusivamente a personale qualificato. Il fulmine con la punta a freccia all'interno di un triangolo equilatero avvisa l'utente della presenza di "tensioni pericolose" non isolate all'interno dell'apparecchio, tali da costituire un possibile rischio di scariche elettriche dannose per le persone. Il punto esclamativo all'interno di un triangolo equilatero avvisa l'utente della presenza di importanti istruzioni di manutenzione (assistenza) nella documentazione che accompagna il prodotto.

Importanti Istruzioni di Sicurezza

1. Prima di usare l'apparecchio, vi preghiamo di leggerne per intero le istruzioni.
2. Conservate tali istruzioni per una eventuale consultazione futura.
3. Vi preghiamo di rispettare tutte le istruzioni di sicurezza.
4. Seguite tutte le istruzioni del costruttore.
5. Non usate questo apparecchio vicino ad acqua o umidità.
6. Pulite l'apparecchio esclusivamente con un panno asciutto.
7. Evitate di ostruire una qualsiasi delle aperture di ventilazione. Posizionate lo seguendo le istruzioni del costruttore.
8. Non posizionate vicino a sorgenti di calore come radiatori, scambiatori di calore, forni o altri apparecchi (amplificatori compresi) in grado di generare calore.
9. Non disattivate la protezione di sicurezza costituita dalla spina polarizzata o dotata di collegamento a terra. Una spina polarizzata è dotata di due spinotti, uno più piccolo ed uno più grande. Una spina dotata di collegamento a terra è dotata di due spinotti più un terzo spinotto di collegamento a terra. Questo terzo spinotto, eventualmente anche più grande, viene fornito per la vostra sicurezza. Se la spina fornita in dotazione non si adatta alla vostra presa, consultate un elettricista per la sostituzione della presa obsoleta.
10. Proteggete il cavo di alimentazione in modo che non sia possibile camminarci sopra né piegarlo, con particolare attenzione alle prese, ai punti di collegamento e al punto in cui esce dall'apparecchio.
11. Staccate l'apparecchio dalla alimentazione in caso di temporali o tempeste o se non lo usate per un lungo periodo.
12. Per l'assistenza, fate riferimento esclusivamente a personale qualificato. È necessaria l'assistenza se l'apparecchio ha subito un qualsiasi tipo di danno, come danni al cavo o alla spina di alimentazione, nel caso in cui sia stato versato del liquido o siano caduti oggetti al suo interno, sia stato esposto a pioggia o umidità, non funzioni correttamente o sia stato fatto cadere.

Introduzione	
Cosa c'è nella confezione?.....	1
Caratteristiche	2
Disposizione Pannello Frontale	3-4
Layout del Pannello Laterale	4
Per iniziare	
Collegare l' iStage controller.....	5-6
Installare Software iMap™ per Mac OS X	
Istallazione di software iMap™ per Windows	8-9
Assegnazione di funzioni MIDI con iMap™	10
Pannello software iMap™ iStage	10-11
Ripristino impostazioni di default di fabbrica	11
Effettuare un collegamento a margherita per l' iStage ad altri controller i-serie	12
Dati tecnici	13
Revisione	14



Introduzione

La ringraziamo per aver scelto il Controller ICON iStage USB MIDI. Siamo sicuri che questo dispositivo le fornirà eccellenti prestazioni per molti anni, ma nel caso in cui non sia completamente soddisfatto del Suo acquisto ce lo segnali e faremo tutto il possibile per soddisfare le Sue esigenze.



Le pagine che seguono elencano, in dettaglio, le caratteristiche dell' iStage, e offrono una descrizione guidata dei pannelli frontali e laterali, istruzioni dettagliate per l'installazione ed uso, oltre a spiegazioni esaurienti.

In allegato troverà inoltre una cartolina di garanzia – si prega di compilarla ed inviarla per posta per poter ricevere supporto tecnico on-line dal sito www.icon-global.com. e ricevere informazioni aggiornate relative a questo ed altri prodotti ICON in futuro. Come per altri dispositivi elettronici, consigliamo vivamente di conservare l'imballaggio originale. Nel'improbabile caso che il prodotto dovesse essere restituito per una revisione, sarà necessario utilizzare l'imballaggio originale (o un altro equivalente).

Con la giusta cura e un adeguato ricambio d'aria, il Suo iStage funzionerà perfettamente per tantissimi anni. Si consiglia di scrivere il numero di serie nell'apposito spazio qui sotto per riferimenti futuri.

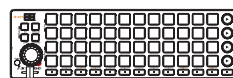
Scriva qui il numero di serie per riferimenti futuri:

Acquistato da:

Data d'acquisto:

Cosa c'è nella confezione?

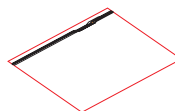
- Controller iStage USB MIDI (1)
- CD del software (1)
- Manuale di utilizzo rapido
- Cavo USB 2.0



iStage



Software CD

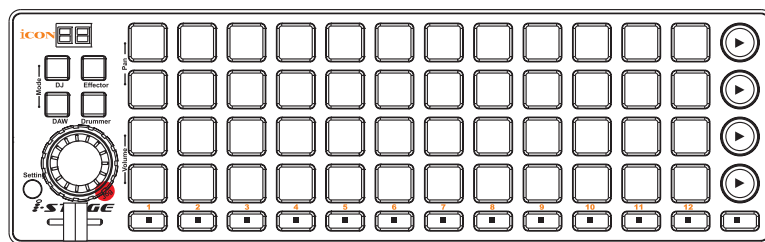


Quick Start Guide



USB2.0 Cable

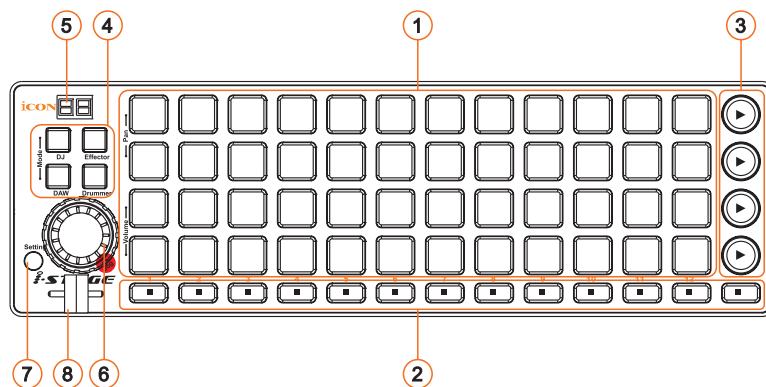
Caratteristiche



iSTAGE

- 3 serie di tasti di controllo matrice "4x4" con luce di background LED in due colori
- 3 serie di simulatori di batteria "4x4" sensibili alla velocità.
- 17 tasti con LED rossi
- Tasti assegnabili per le funzioni "Pan", "Volume", "Solo", e "Muto" in modalità DAW.
- 4 differenti modalità incluso DJ/Effector/DAW e Batteria per applicazioni differenti.
 - Modalità DJ:** 12x4 Tasti di controllo matrici con tasti "Stop" e "Play"
 - Modalità Effector:** 12x4 tasti assegnabili per controllare i parametri di differenti effetti
 - Modalità DAW:** 8 tasti canale per controllare le funzioni pan, volume, solo e muto; 16 tasti per MMC e tasti funzione.
(Modalità DAW con protocollo di controllo integrato Mackie)
 - Modalità Batteria:** - 3 serie di pad (simulatori di batteria) "4x4" sensibili alla velocità.
- 2-display a segmenti LED
- 1 codificatore per ghiera a scatti per scorrimento rapido e altri controlli
- 1 fader assegnabile.
- Software per la mappatura dei midi iMap™ incluso per la mappatura dei midi da riassegnare.
- Estremamente compatto e abbinamento perfetto con MacBook™
- Compatibile con Windows XP, Vista (32-bit), Windows 7 (32-bit & 64-bit) e Mac OS X
- USB bus-powered
- Disponibile in bianco e nero
- iCover - sono disponibili diversi colori per la cover in alluminio (opzionale)
- Il servizio di incisione al laser personalizzato è disponibile per iCover per l'acquisto on line (opzionale).

Disposizione del pannello frontale



① 3 serie di tasti in doppio colore "4x4" sensibili alla velocità.

Questi tasti con doppio colore in background sensibili alla velocità possono essere utilizzati per diversi scopi, a seconda della modalità selezionata, come segue:

- a) Modalità DJ** - 12x4 tasti di controllo matrice per controllare le clip;
- b) Modalità Effector** - 12x4 tasti per controllare gli effetti di plug-in/software definiti dall'utente.
- c) Modalità DAW** - 8 canali di tasti assegnabili per controllare le funzioni "Pan", "Volume", "Solo", e "Mute". 16 tasti per MMC e tasti funzione. (Modalità DAW con protocollo di controllo integrato Mackie)
- d) Modalità batteria** - 3 serie di simulatori di batteria "4x4" sensibili alla velocità con doppio colore in background.

② Tasti di Stop

Questi tredici tasti attivano la funzione "stop" del software per ogni canale corrispondente dal CH1 al CH12 con un canale "Master" alla fine nella modalità DJ.

③ Tasti di riproduzione

Questi quattro tasti riproduzione attivano l'omonima funzione del software in modalità DJ

④ Tasti Modalità

Ci sono quattro modalità differenti disponibili per la selezione. Selezionate la modalità desiderata per le diverse applicazioni.

⑤ Display

Visualizza il messaggio controllo del vostro iStage.

Layout Frontblende

⑥ Ghiera a scatti

Questa ghiera a scatti si usa per fare selezioni, ricerche rapide, scorrere e co-controllo con i tasti.

Suggerimento: La ghiera a scatti è molto utile per le regolazioni rapide e di fino. A seconda della modalità selezionata, la ghiera a scatti può essere utile per scopi differenti.

Modalità DJ: Scorrere su e giù le clip in simultanea con il software.

Modalità Effector: Cambiare i parametri dell'effetto dopo aver selezionato il tasto corrispondente.

Modalità DAW: Regolare il volume o il pan per canali diversi premendo il tasto "volume" o "pan" del canale corrispondente.

⑦ Configurazione/modificare

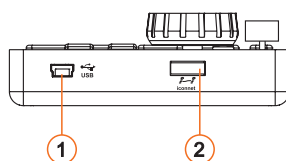
Premete questo tasto per configurare il numero di file di clip che avete creato con il vostro software. Premete il tasto e ruotate la ghiera fino a che il display mostra lo stesso numero del totale delle righe di clip create.

(Nota: Per queste configurazioni, assicuratevi di essere in modalità "DJ". Per attivare la modalità DJ, premete il tasto "DJ" tra i tasti di selezione modalità).

⑧ Fader

Questo slider controlla il fader incrociato nel software. Fatelo scorrere per controllare la transizione da A a B.

Layout del Pannello Laterale



① Porta USB (Tipo-B)

Funziona come porta MIDI per il notebook (o computer) e software compatibile. Inoltre alimenta l'iDJ.

② USB-Anschluss

Verwenden Sie diesen USB-Anschluss für die Kettenschaltung mit einem zweiten i-Stage-Gerät oder anderen i-series-Steuergeräten wie dem iControls.

Per Iniziare Collegare il controller iStage

- 1 **Collegate l'iStage al vostro Mac/PC attraverso la porta USB**
Selezionate una porta USB sul vostro Mac/PC ed inserite la parte larga (piatta) del cavo USB. Collegate la parte piccola del cavo all'iStage. Il vostro Mac/PC individuerà automaticamente il nuovo hardware e vi notificherà che è già pronto all'uso.

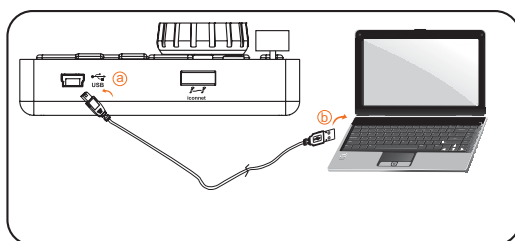


Figura 1



Figura 2

- 2 **Configurare il software**
Attivate l'icona del controller iStage nel vostro software DAW o MIDI utilizzando "configurazione MIDI" o "dispositivi MIDI".
(Nota: Ogni applicazione effettua quest'operazione in modo differente, quindi fate riferimento al manuale del vostro software per la configurazione.)
- 3 **Selezionate la modalità desiderata**
Selezionate la modalità corretta a seconda dell'applicazione. Potete usare tutte e quattro le modalità per controllare diverse funzioni nella stessa applicazione software.
Per esempio: Utilizzare iStage all'Abelton™ Live
Modalità DJ: Controlla le clip.
Modalità Effector: Controlla i differenti parametri degli effetti (preassegnando ogni tasto con il parametro dell'effetto scelto)
Modalità DAW: Controlla e regola le funzioni Pan, Volume, solo e mute per ogni traccia fino ad 8 tracce totali.
Modalità Batteria: Controlla i rack della batteria del software

Per Iniziare

Collegare il controller iStage

④ Assegna i tasti secondo le scelte.

Assegnate i tasti secondo il vostro progetto per ogni modalità.

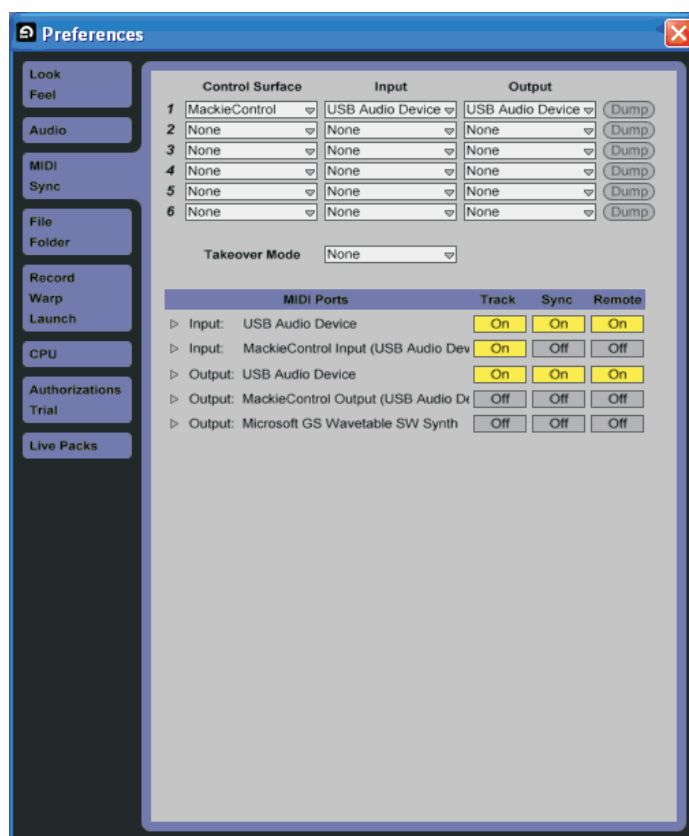
Modalità DJ: (1) configura i numeri per le file di clip. Premete il tasto "Setting" e ruotate la ghiera per selezionare il numero di fila.

(2) Utilizzando la funzione "impara MIDI", assegnate ogni tasto per far corrispondere ogni clip alla vostra visione generale.

Modalità Effector: Assegnate ogni tasto al parametro dell'effetto desiderato.

Modalità DAW: Attivate "Mackie Control" nella configurazione del dispositivo MIDI (per esempio preferenze). Selezionate "Dispositivo audio USB (2)" in ingresso ed uscita. Attivate le porte MIDI per l'ingresso e uscita del dispositivo audio come mostrato nell'immagine sottostante.

iSTAGE



Modalità Batteria: Create un "Drum Rack" nell'effetto audio. Utilizzate il software iMap fornito per tabulare la batteria.

Installare Software iMap™ per Mac OS X

Si prega di seguire le procedure indicate qui di seguito passo dopo passo per l'installazione del software iMap™ nel Mac OS X

- ① Accendere il Mac
- ② Inserire il CD Utility nel CR Rom e fare doppio click sull'icona "iSeries iMap".

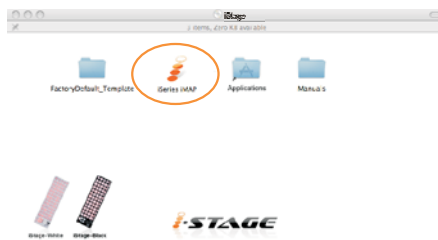


Figura 1

- ③ Appare la finestra iMap "Selezione Dispositivo", cliccare il pulsante del dispositivo di riferimento per lanciare il software iMap™.



Figura 2

Istallazione di software iMap™ per Windows

Si prega seguire le procedure indicate qui di seguito passo dopo passo per l'installazione del software iMap™.

① **Accendere il PC.**

② **Inserire il CD Utility nel CD-Rom**

Dopo aver inserito il CD nel CD-Rom, una schermata d'installazione dovrebbe apparire, come indicato della figura 1; cliccare su "Install" (Istallazione).

(Nota: nel caso in cui la schermata di installazione non appaia automaticamente, andare al file CD e fare doppio click su "Setup")



Figura 1

③ **Appare Setup Wizard**

Appare Setup wizard, cliccare su "Next"



Figura 2

④ **Selezionare Install Location (Posizione di installazione)**

Selezionare la destinazione dove installare il software iMap™ o utilizzare la posizione di default, poi cliccare su "Next"

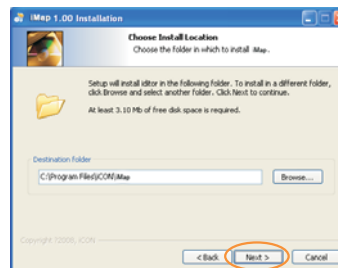


Figura 3

⑤ **Selezionare scelta rapida (Shortcuts)**

Selezionare il file start menu in cui si desidera creare la scorciatoia iMap™. Cliccare su "Next".

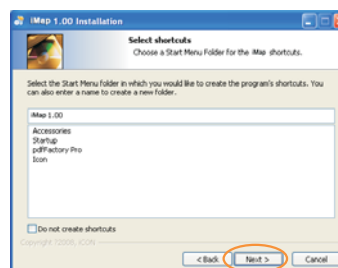


Figura 4

Istallazione di software iMap™ per Windows

⑥ Creare la scorciatoia sul desktop

Controllare che la casella non sia spuntata se non si desidera creare un collegamento rapido sul desktop per iMap™, altrimenti cliccare su "Next".

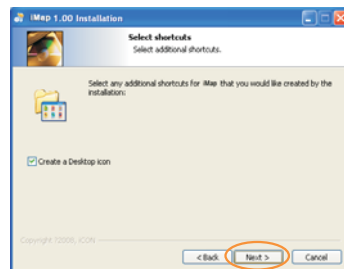


Figura 5

Installazione iMap™ Iniziata

L'istallazione iMap™ è ora iniziata, attendere che finisca, poi cliccare su "Finish" (Fine).

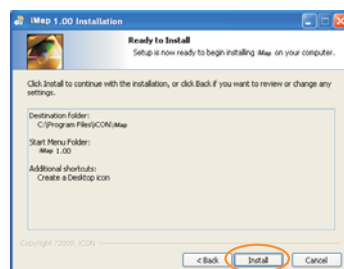


Figura 6

⑧ Installazione terminata

Cliccare su "Finish" per completare l'istallazione software iMap™ software.



Figura 7

Assegnare funzioni MIDI con iMap™

Potete usare iMap™ per assegnare le note facilmente per l'iStage. Lanciate il software iMap™ uno schermo di selezione dispositivo apparirà come mostrato nel figura 1. Quindi cliccate il tasto "iStage".

(Nota: Dovete attivare la modalità "Batteria" per dare la notazione di batteria per ogni pad.

(Nota: Se iStage non è collegato al vostro Mac/OC, apparirà il messaggio "Non ci sono dispositivi di ingresso MIDI". Collegate l'iStage al vostro Mac/PC con il cavo USB fornito.

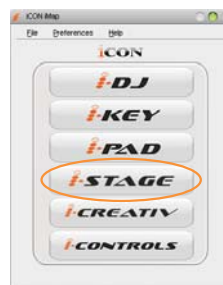
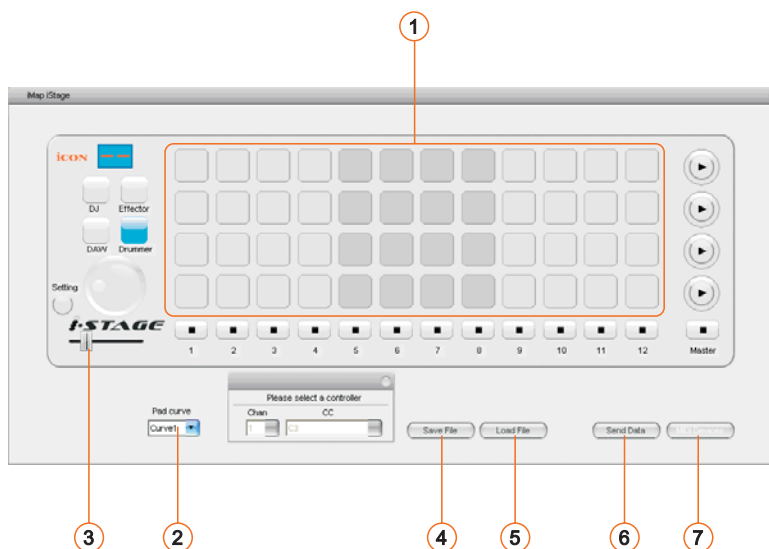


Figura 1



Figura 2

Pannello del software iMap™ iStage



Panneau du logiciel iMap™ iStage

① Assegnate il valore di nota al pad

Selezionate il valore della nota desiderata nel menù a tendina per il pad.

Nota: Il canale MIDI è configurato su canale 10 per i pad batteria in modalità batteria.

② Selezionate la curva del pad

Selezionate la curva pad desiderata da curva 1 a curva 4 nel menù a tendina.

③ Assegnare i canali MIDI e i numeri CC al fader incrociato

Selezionate i canali MIDI desiderati da 1 a 16 e i numeri CC per il fader incrociato.

④ Tasto "Save file" (Salva file)

Cliccare su questo tasto per salvare le disposizioni attuali dell' iStage. Il file è un file ".icon".

⑤ Tasto "Load file" (Carica file)

Cliccare su questo tasto per caricare un file di impostazione ".icon" precedentemente salvato per l' iStage.

⑥ Tasto "Send Data" (invio Dati)

Cliccare su questo tasto per caricare le impostazioni software iMap™ sul iStage tramite la connessione USB.

(Nota: L'iStage deve essere collegato al Mac/PC altrimenti le impostazioni di caricamento non avranno successo.)

⑦ Tasto "MIDI Devices" (Dispositivi MIDI)

Cliccando su questo tasto farà apparire una finestra per la selezione del dispositivo MIDI, come indicato in figura 1. Selezionare "iCON iStage" per il dispositivo MIDI Out.

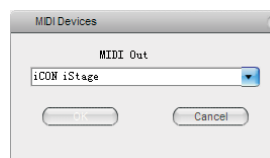


Figura 1

Ripristino impostazioni di default di fabbrica

To restore your iStage settings to factory default. Simply import the "Factory Default" setting file into your iStage with iMap software. The "Factory Default" setting file is stored at the provided CD.

Collegamento in serie con iStage o con qualunque controller della serie "i"

Potete utilizzare i controller della serie "i" in serie, incluso iStage. Poiché il controller della serie i è bus-powered, la stabilità dipende dalla richiesta totale di potenza della serie. Visitate il nostro sito internet per raccomandazioni sui collegamenti in serie per i diversi controller della serie "i".

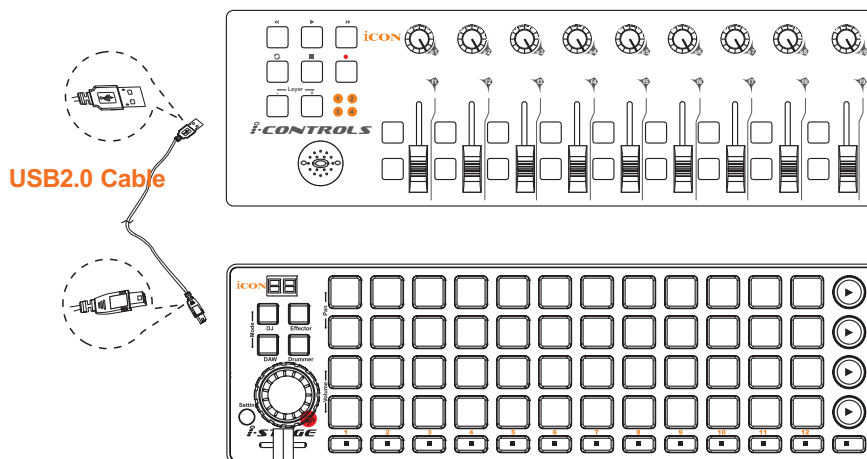
- ① **Collegate il primo controller della serie "i" al vostro Mac/PC attraverso la porta USB**

Selezionate una porta USB sul vostro Mac/PC ed inserite la parte larga (piatta) del cavo USB e inserite la parte piccola (USB tipo B) al controller della serie "i".

- ② **Collegate il controller della serie "i" successivo**

Inserite il lato largo (piatto) del cavo USB alla seconda porta USB del primo controller della serie "i" e l'altra parte piccola (USB tipo B) alla porta USB del secondo controller della serie "i".

Nota: A causa della limitazione di potenza fornita via porta USB, non è possibile mettere in serie due unità iStage. Per raccomandazioni sulla combinazione e la sequenza del collegamento in serie di differenti controller della serie "i", visitate il sito web della ICON al seguente link: www.icon-global.com



• i
STAGE

Dati tecnici

Connettore:	connettore USB (tipo B mini)
Per i controller della serie	USB connector (standard type)
Alimentazione:	USB bus
Consumo corrente:	100mA o inferiore
Peso:	0.89kg (1.96lb)
Dimensioni:	325(L) X 99(W) X 20(H)
	12.78"(L) x 3.78"(W) x 0.75"(H)

Revisione

Se il Suo iStage necessita di revisione, seguire le seguenti istruzioni:

1. Assicurarsi che il problema non sia dovuto ad errori da parte dell'operatore o dispositivi di sistemi esterni.
2. Tenere con sé questo Manuale del Proprietario. Non è necessario che accompagni il dispositivo per la riparazione.
3. Imballare il dispositivo nell'imballaggio originale, compresi il cartone terminale e la scatola. Questo è molto importante. Se ha perso l'imballaggio assicurarsi che il dispositivo sia imballato in modo idoneo. ICON non è responsabile per danni che si possono verificare con l'uso di imballaggi non di fabbrica.
4. Spedire al centro servizio tecnico di ICON o centro servizi locale autorizzato.

UFFICIO U.S.A.:

ICON Digital Corp.

2222 Pleasant View Road Suite #1

Middleton, WI 53562 USA

UFFICIO ASIA:

ICON (Asia) Corp.

Unit 807-810, 8/F., Sunley Centre,

No. 9 Wing Yin Street, Kwai Chung, NT.,

Hong Kong.

5. Per ulteriori informazioni aggiornate visitare il nostro sito web:

www.icon-global.com







www.icon-global.com

info@icon-global.com